

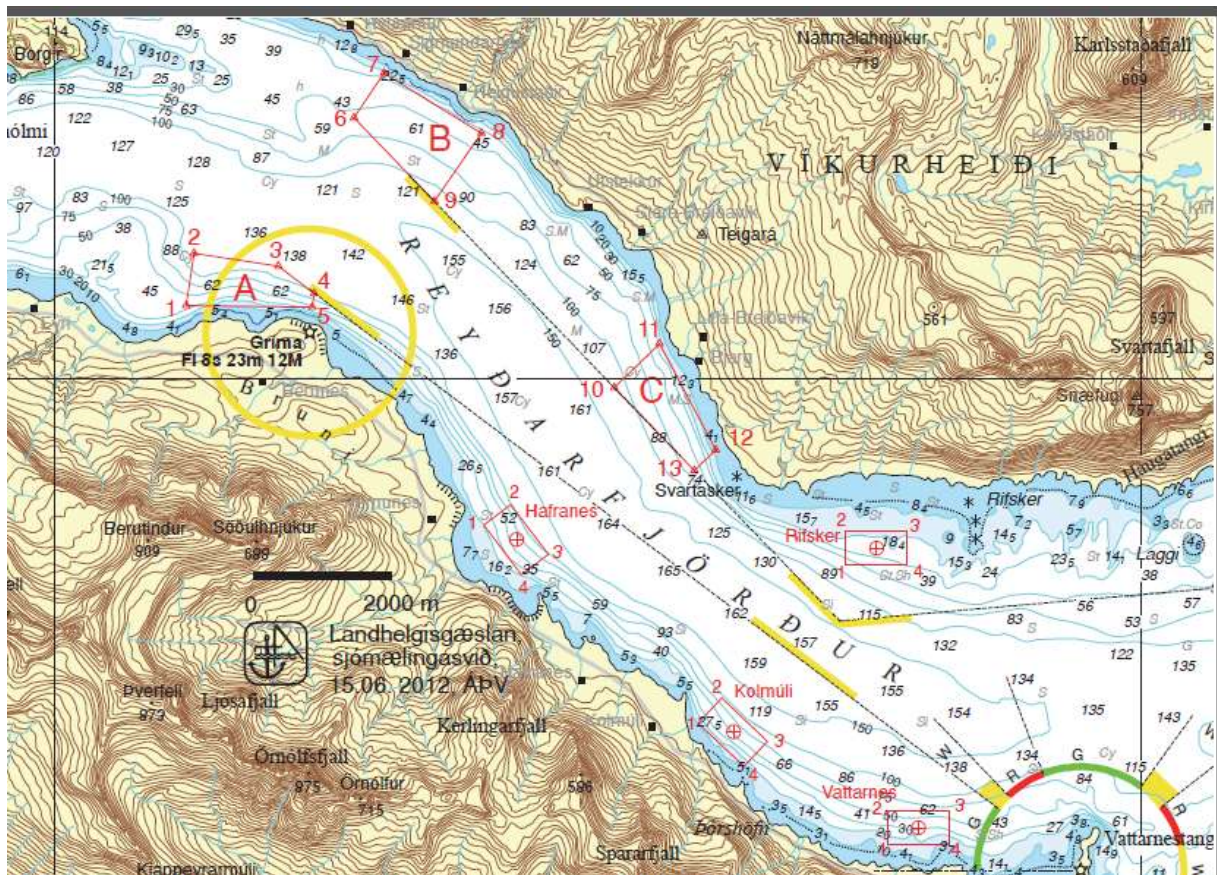
# Vöktunaráætlun

## Kynning:

Í starfsleyfi Laxa fiskeldis ehf., kemur fram í grein 5.1. að rekstraraðili skuli taka þátt í vöktun á helstu umhverfisþáttum í nágrenni kvíanna í samræmi við umfang losunar fyrirtækisins í þeim tilgangi að meta það álag á umhverfið sem starfsemi veldur. Slíkar mælingar skulu gerðar samkvæmt áætlun sem rekstraraðili leggur fram og Umhverfisstofnun (UST) samþykkir. Einnig kemur fram í gr. 5.1 að vakta skuli dreifingu á losun mengunarefna til viðtaka og vistfræðilegar afleiðingar hennar. Meta skal umhverfisástand sjávarbotns. Í þessari vöktunaráætlun er sett fram áætlun um þær athuganir sem framkvæma skal.

## Bakgrunnur:

Laxar Fiskeldi hóf starfsemi á eldistöðinni Gripalda (Svæði A) í júní árið 2017.



Kort af Reyðarfirði

# Umhverfisvöktun

## Vöktunarstaðir botnsets

Metið verður hverju sinni hversu margar stöðvar verða valdar og eins á hvaða staðsetningar verður farið og miðast það við hversu mikil framleiðsla verður í eldinu.

## Fjöldi sýna og aðferðir við sýnatöku á botnseti

Á hverri stöð (staðsetningu) eru tekin minnst þrjú sýni. Staðsetningar eru valdar með tilliti til umfang eldisins, hægt er að nota fóðurtölur við kvíar til að velja staðsetningu. Fjöldi stöðva er einnig ákveðin eftir umfangi eldisins. Ein viðmiðunarstöð er einnig tekin og er hún utan áhrifasvæðis fiskeldisins.

Best er að haga því að sýnatökur séu á svipuðum tíma á sömu stöðum milli ára. Það er því lagt til að sýnatökur séu að hausti.

Við sýnatöku á botnseti verður notast við Van Veen botngreip ef það er mögulegt, en annars sambærilega greip. Ásýnd sýnisins, litur, kornastærð, áferð og lykt, verður lýst jafnóðum og sýnin koma upp til að merkja hvort um ofauðgun sé að ræða. Einnig verður kannað hvort sýnið innihaldi fóðurleifar og/eða skít. Sjáanleg dýr og þörungar verða skráðir jafn óðum. Sýnin verða síðan losuð í fötu og 8% formalíni hellt á þau ásamt boraxi til að koma í veg fyrir að kalkhlutar lífvera leysist upp. Á hverri stöð verður einnig tekið eitt sýni af botnseti til mælinga á heildarmagni lífræns kolefnis (TOC). Mat verður lagt á það hvort þörf sé á að senda sýnið í efnagreiningu. Samtals verða þá 4 sýni (3 til greiningar á botndýrum og 1 til efnagreiningar) tekin á fyrirfram ákveðnum sýnatökustöðum.

## Tíðni sýnatöku á botnseti

Þegar meta á tíðni sýnatöku verður að horfa til stærð eldisins, magn í hverri kví og hver hvíldaráætlunin er.

## Úrvinnsla botnsýna

Botnsýni eru unnin með stöðluðum aðferðum af Náttúrustofu Austurlands. Unnin eru þrjú sýni á stöð og greint niður í tegundir ef hægt er. Fjöldi stöðva fer síðan eftir umfangi eldisins en reiknað er þó með að greina sýni á minnst tveimur stöðvum (6 sýni).

## Fjöldi sýna og aðferðir við sýnatöku á sjó

Eitt sjósýni verður tekið á a.m.k 3-4 stöðum, 2 við kvíar og eitt til tvö controlsýni. Sýni verða tekin í 1 L flösku 20-30 cm fyrir neðan sjávaryfirborð. Sýnum verður komið fyrir í kæliboxi og send eins fljótt og auðið er til efnagreiningar á heildar köfnunarefni og fosfór í sýnunum, hitastig verður einnig skráð á hverjum stað.

## Tíðni sýnatöku á sjósýnum

Sýnataka á sjósýnum verður framkvæmd samhliða sýnatöku á botnseti.

## Vöktunarskýrsla

Niðurstöður botnsetsýna og sjósýna verða teknar saman í skýrslu. Í skýrslunni verður einnig gert grein fyrir aðferðafræði við sýnatöku sem og túlkun gagna og samanburður niðurstaðna milli ára.